

TUT zum Umbau einer GC Panasonic Q SL-GC10 mit qoob pro Chip.

Hier mal eine kleine Aufstellung der Sachen die man braucht für den Umbau der Panasonic Q SL-GC10. Was gut ist man braucht nicht diesen Spezialschraubendreher oder den Bit wie man ihn bei der normalen GC braucht um sie aufzuschrauben, bei der Panasonic Q kann man mit einem handelsüblichen Kreuz Schraubendreher arbeiten.

Was man alles braucht:

1. Ein qoob pro Chip
2. Ein Lötkolben (am besten wäre eine Digitale Lötstation)
3. Lötzinn
4. Entlötlitze oder Entlötpumpe
5. Ein oder zwei gute Kreuzschraubendreher
6. Etwas Klebeband oder Kreppband
7. Zange

So Leute nun geht's ans eingemachte jetzt wird ich euch im detail zeigen wie man die Panasonic Q SL-GC10 auseinander nimmt.

Schritt 1:

Als erstes werden die Seitenteile der Q entfernt die jeweils mit sechs Schrauben befestigt sind 4 Schrauben direkt auf dem Seitenteil und 2 Schrauben findet ihr an der Hinterseite der Panasonic Q die ihr lösen müsst um das Seitenteil abnehmen zu können. An dem **rot** Markierten stellen befinden sich die Schrauben.

Rechte Seite



Linke Seite



Schritt 2:

Jetzt wird der Deckel abgenommen der ist zum einen an der Hinterseite mit 2 Schrauben befestigt und vorne ist er eingehängt. Wie man den Deckel abmacht werden die nächsten Bilder zeigen.

Hinterseite



Vorderseite



Von der Seite



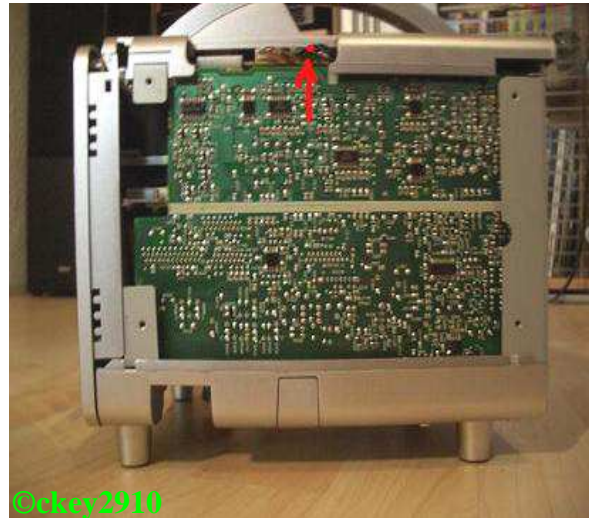
Schritt 3:

So nun müsst ihr die 3 Stecke die ich **rot** markiert habe abgezogen werden um den Deckel zur Seite umlegen zu können was man dann auf den 3 bild sehen wird. Man kann auch den 2 Stecker auf der rechten Seite abziehen was aber nix zur Sache tut, hab auch versucht das Flachkabel abzuziehen aber nach mehreren versuchen hab ich es dann gelassen da es nicht ab ging, also hab ich es dann gelassen und den Deckel zur Seite gelegt.

Linke Seite:



Rechte Seite:



GC Deckel weg geklappt



Schritt 4:

Jetzt erst mal alle schrauben auf der Hinterseite entfernen, es sind insgesamt 11 Stück die entfernt werden müssen, damit man zu einem die Hinterseite abnehmen kann und zum anderen Löst man die Innenteile (Laufwerk, Digital Anschluss, Audio, usw.) der Panasonic Q . Habe alles Schrauben die entfernt werden müssen **rot** markiert um die Hinterseite abnehmen zu können.

Hinterseite



Schritt 5:

Jetzt wird die Vorderseite der Panasonic Q entfernt dazu müsst ihr 6 Schrauben entfernen wie auf den Bildern zu sehen ist, habe die Schrauben **rot** markiert die entfernt werden müssen. Die Platte die ich mit den roten kreuz gekennzeichnet habe ist mit den seitlichen 4 Schrauben befestigt und wird dadurch gehalten und die Platte dient auch zur Abschirmung in der Panasonic Q. Und so sieht das aus wenn man die vordere Blende entfernt hat.

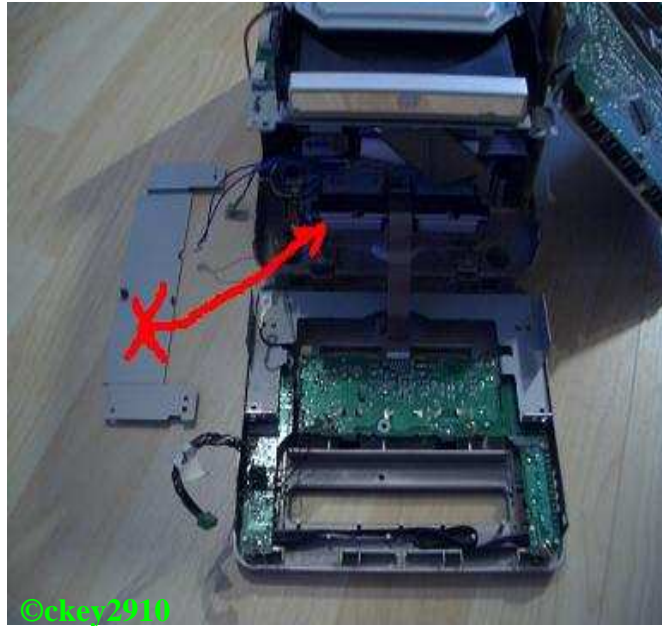
Rechte Seite



Linke Seite



Panasonic Q Ohne Blende und Blechplatte



Unterseite



Schritt 6:

So nach dem man jetzt die Panasonic Q soweit auseinander hat kann man nun das Laufwerk raus nehmen. Es liegt jetzt nur noch lose oben drauf, Schrauben wurden ja vorher an der Rückseite in Schritt 4 entfernt, also ist es hinter nur noch eingehängt und liegt Seitlich mit einer Metallnase auf der Platine auf. Man kann es jetzt ganz vorsichtig nach vorne legen was dann so aussieht wie auf den Bildern gezeigt.

Von oben



Von der Seite



Schritt 7:

Jetzt liegt den Digital Anschluss frei der auch nur noch eingehängt ist da die schraube ja zuvor auf der Rückseite in Schritt4 entfernt worden ist. Einfach den Anschluss jetzt abnehmen und da hinlegen wo er dich zurzeit nicht stört ihr müsst ihn später wieder woanders hinlegen da er da dann auch wieder stört. Ihr müsst ihn ab machen um zum einen an das Netzteil zu kommen und zum anderen die Hinterseite abzunehmen.

Vorher



©ckey2910

Nachher



©ckey2910

Ohne Hintere Blende

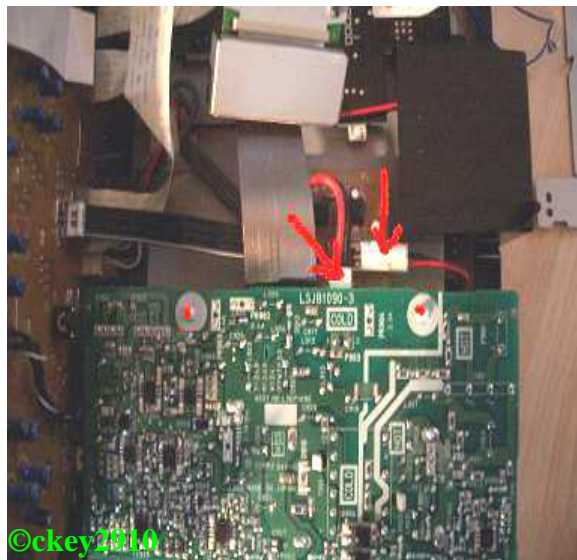


©ckey2910

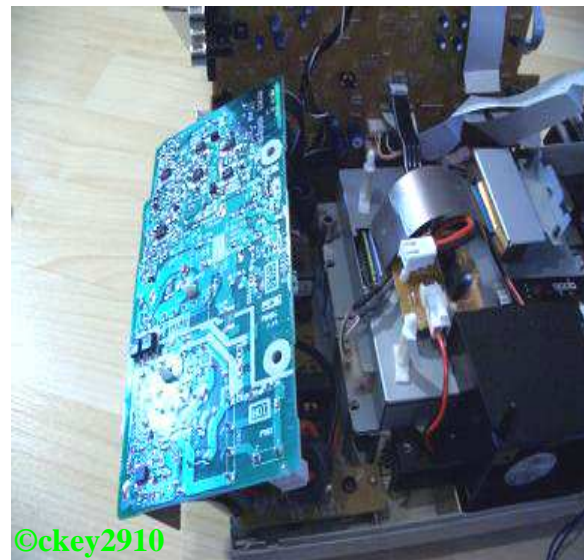
Schritt 8:

Nun kann man das Netzteil entfernen einfach an den beiden punkten die ich rot markiert habe die Plastik klammern zusammen drücken und das Netzteil nach oben abziehen, Vorher die beiden Kabel die ich markiert habe abziehen um das Netzteil nach hinten rüber legen zu können. Jetzt stört der Digital Anschluss wie ich zuvor mal erwähnt hatte nun legt ihr den Anschluss auf das Netzteil um die Verbindungsplatine für die Stromversorgung der Panasonic Q. Die Platine wird genau so gelöst wie das Netzteil, einfach die Plastik Klammern zusammen drücken und die Platine nach oben abziehen. Die Sachen müssen leider alle abgemacht werden sonst kommt man nicht an den Deckel der über das Mainboard ist.

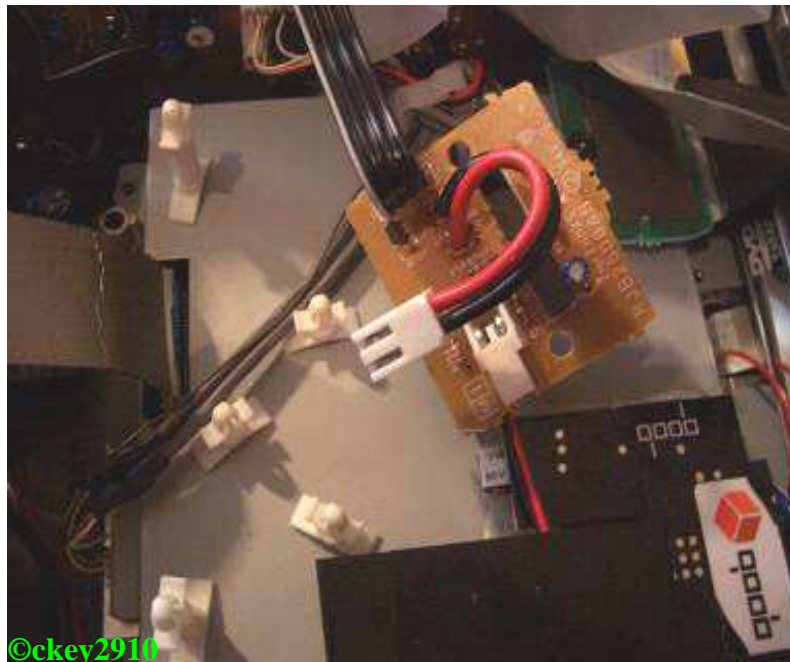
Befestigung des Netzteils und Strom Kabel



Netzteil nach hinten geklappt



Netzteil Verbindungsplatine



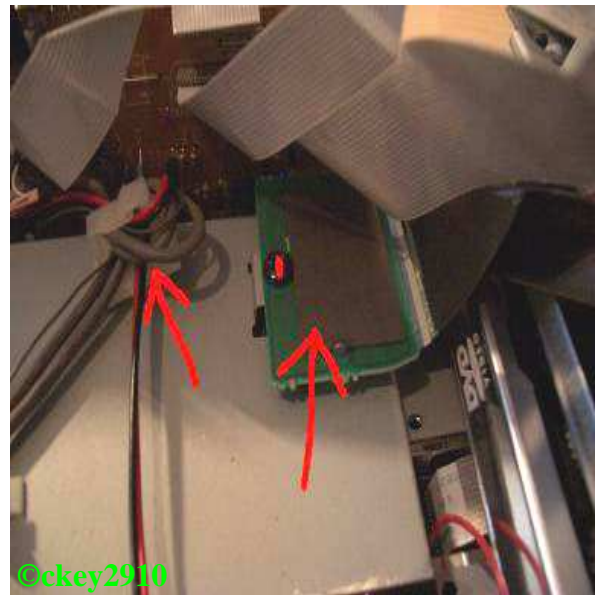
Schritt 9:

So jetzt kann auch der Lüfter entfernt werden der mit 2 Schrauben befestigt ist, wie man sieht habe ich die beiden Schrauben rot markiert, sie dienen aus zur Befestigung der Abdeckung. Auf den zweiten Bild seht ihr ein Stecker der mit einer Schraube (rot markiert) befestigt ist, die Schraube lösen und den Stecker abziehen und die Halterung wo das Kabel mit befestigt ist muss auch abgemacht werden. Jetzt kommt man sehr gut an die Messing Abschirmung die jeweils mit 2 Schrauben befestigt sind dran, Schrauben raus nehmen und die Abschirmung wegnehmen. Jetzt ist es fast geschafft und ihr könnt die Abdeckung des Mainboards abnehmen nur noch ein paar schrauben und ihr habt es endlich geschafft genau 4 Schrauben die sich noch um der Abdeckung verteilt die man noch abschrauben muss und das ist es endlich vollbracht und ihr könnt die Abdeckung runter nehmen. So nach langer Arbeit und viel schrauberei sind es nur noch 6 Schrauben die ihr vor euch habt um an alle Anschluss stellen zu kommen wo der Chip angelötet werden muss.

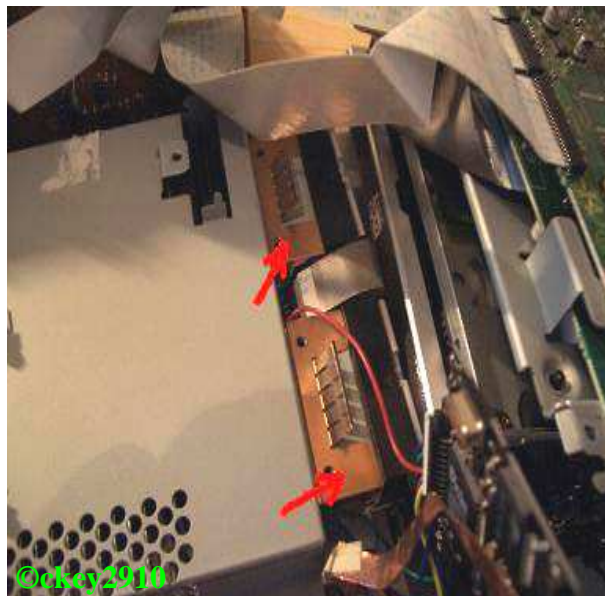
Lüfter



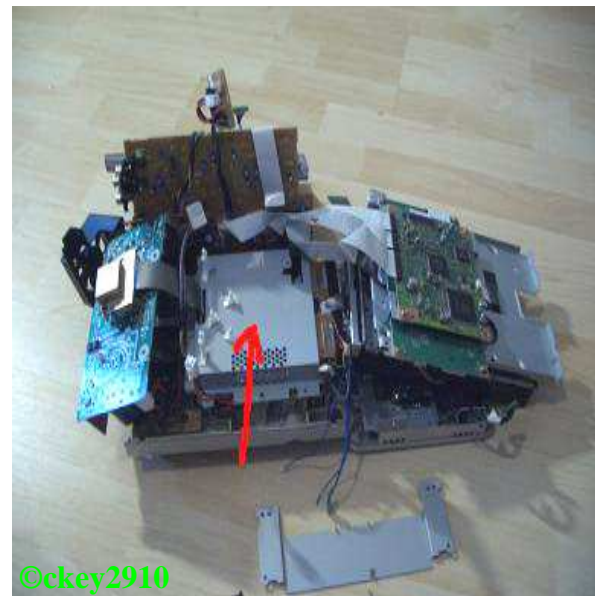
Stecker und Kabel



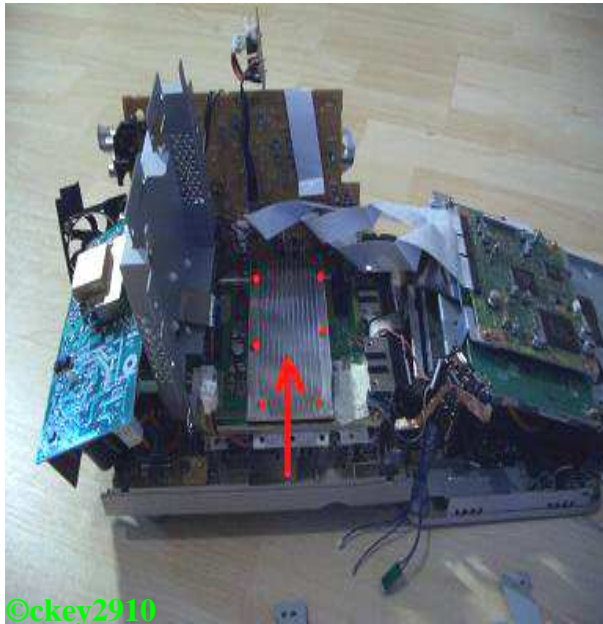
Messingabschirmung



Abdeckung des Mainboards



Kühler



Schritt 10:

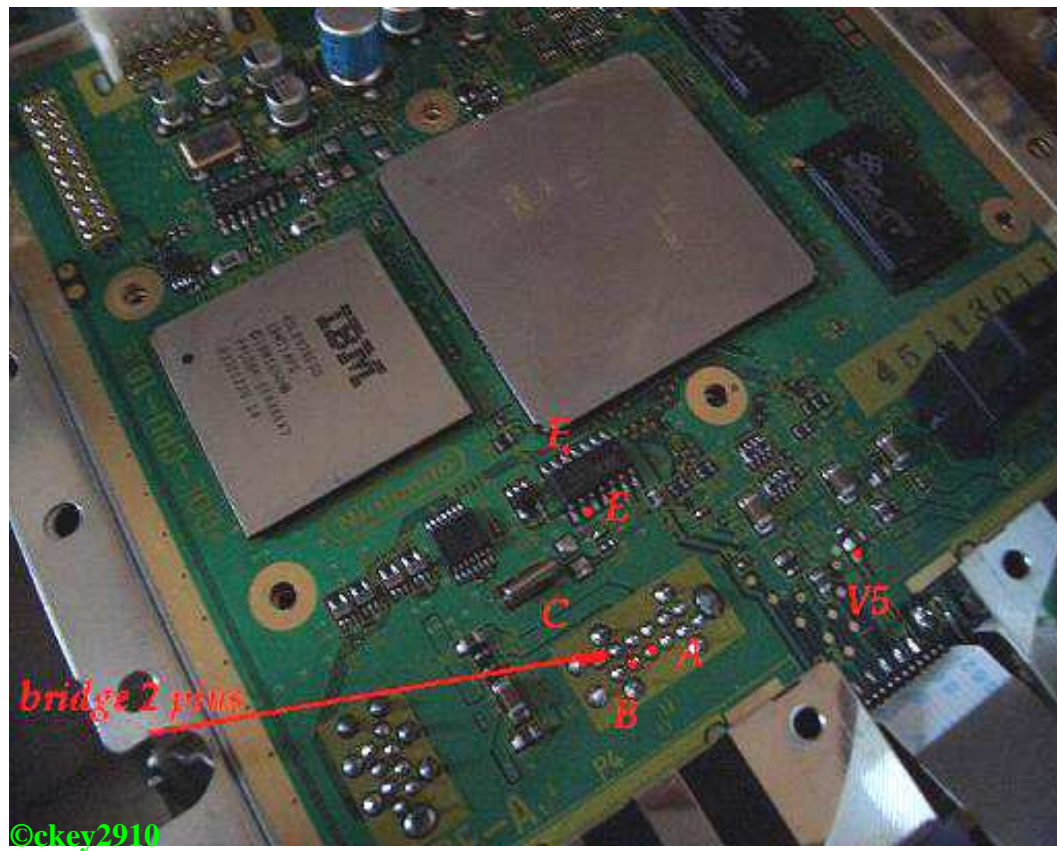
Nach langer Arbeit habt ihr es jetzt endlich geschafft und könnt den goop Chip Einbauen, einfach die Kabel des mitgelieferten Steckers an die Punkte von A bis F anlöten. Ihr solltet genau drauf achten das ihr die Anschlüsse auch richtig verlötet am besten alles durchmessen

Um sicher zu gehen das ihr alles richtig angeschlossen habt. Nicht das ihr die ganze Arbeit noch mal machen müsst um noch mal was nach zu Löten. Die Anschlüsse die ich hier genutzt habe sind für die Version GC rev. A & B, es gibt auch noch Version C aber dazu müsst ihr das ganze Mainboard der GC ausbauen um an die Lötunkte E und F zu kommen. Genau angaben zur C Version findet ihr auf der Offiziellen Homepage

www.goobchip.com.

PS: Den Kühler habe ich zum abmachen mit ein Föhn heiß gemacht um ihn besser ablösen zu können.

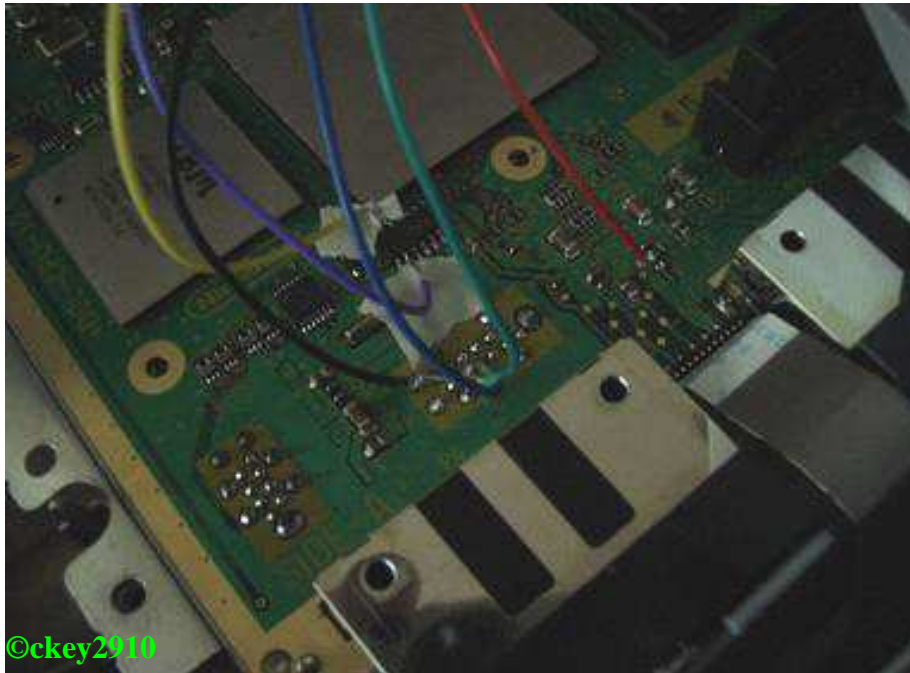
Anschlüsse von A bis F der goop Chips



Schritt 11:

Wenn ihr jetzt alles richtig Angeschlossen habt wie auf dem Bild zusehen ist könnt ihr die Panasonic Q wieder zusammen Bauen. Das Klebeband hab ich nur zur Sicherheit darunter gemacht.

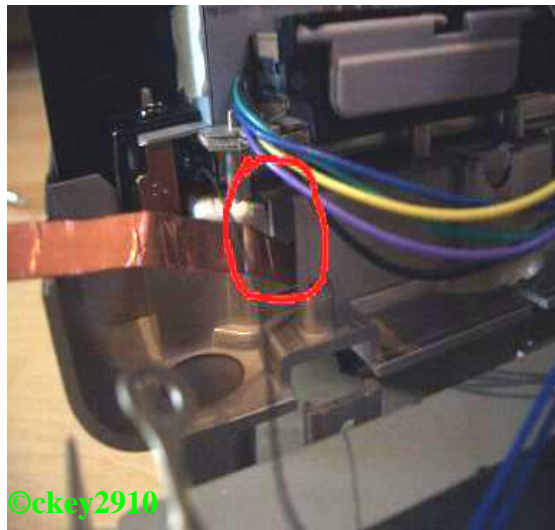
qoob Anschlüsse auf dem Board



Schritt 12:

Nun geht's dran das USB Kabel ordentlich zu verlegen, wie man es anschließt ist egal man muss nur drauf achten das die blaue Seite(wichtig!!) nach oben zeigt wenn man das Kabel in die Anschlüsse steckt. Um den Chip zu befestigen habe ich Doppelseitiges Klebeband genommen da ich keine andere Möglichkeit hatte ihn zu befestigen, habe zum Schutz unter dem Chip Klebeband gemacht damit er nicht kaputt gehen kann. Hab als erstes das Kabel in den Chip gesteckt und dann den Chip befestigt, Da man das Kabel so gut knicken kann habe ich es seitlich Entlang gelegt und es durch den Schlitz den ich rot eingekreist habe gesteckt um es nach unter durch zuführen und das Kabel habe ich dann an die Platine mit den USB Anschluss gesteckt auch wieder blaue Seite nach oben, die Aktivität erkennt man da der grünen Led genau wie am Chip.

USB Kabel



qoob Chip



USB Anschlussplatine



Schritt 13:

**Jetzt könnt ihr weiter die Panasonic Q zusammen bauen und immer drauf achten das alles wieder da hinkommt wo es auch hingehört und nix vergessen.
Wenn ihr es geschafft habt und auch alles richtig gemacht habt dann müsste es wie auf denn Bilden gezeigt aussehen.**



So nun wünsche ich euch viel Spaß beim Einbau mit mein TUT für den qoop Chip in die Panasonic Q SL-GC10.

©ckey2910